

ENTZIKLOPEDIA ENBLEMATIKOA  
LA ENCICLOPEDIA EMBLEMÁTICA

ETOR - OSTOA

— I —

INVERTEBRADOS,  
ANFIBIOS Y REPTILES  
FAUNA DEL PAÍS VASCO

ORNOGABEAK,  
ANFIBIOAK ETA NARRASTIAK  
EUSKAL HERRIKO FAUNA

ARGITALETXEA / EDITA: © ETOR-OSTOA S.L. Lasarte-Oria

ARGITALPENAREN ZUZENDARITZA / DIRECCIÓN EDITORIAL

Enrique Ayerbe Echebarria

PROCEDENCIA DE TEXTOS E ILUSTRACIONES / PROCEDENCIA DE TEXTOS E ILUSTRACIONES

• Fondo editorial OSTOA, S.A.

• EKOS Estudios Ambientales, S.L.:

*Supervisión científica, actualización de datos, clasificación taxonómica.*

MAKETAZIOA ETA DISEINU GRAFIKOA / MAQUETACIÓN Y DISEÑO GRÁFICO

José León Huarte Ros

Begoña Goikoetxea Amonarraiz

IRUDIEN TRATAMENDUA / TRATAMIENTO DE IMÁGENES

Pedro Tapias Anabitarte

INPRIMAKETA ETA KOADERNAKETA

IMPRESIÓN Y ENCUADERNACIÓN

GRAFO S.A. Basauri

ISBN: 978-84-96288-67-6 (Bilduma/Colección)

978-84-96288-68-3

Lege gordailua / Dep. Legal: BI-1143-08

ENTZIKLOPEDIA ENBLEMATIKOA  
LA ENCICLOPEDIA EMBLEMÁTICA

ETOR - OSTOA

ORNOGABEAK, ANFIBIOAK ETA NARRASTIAK  
EUSKAL HERRIKO FAUNA

— I —

INVERTEBRADOS, ANFIBIOS Y REPTILES  
FAUNA DEL PAÍS VASCO

FAUNA DEL PAÍS VASCO

MARCO GEOGRÁFICO

GEOGRAFÍA FÍSICA .....	6
CLIMA .....	26
VEGETACIÓN .....	38
ECOLOGÍA .....	48
ORIGEN DE LA FAUNA.....	58

INVERTEBRADOS

ASPECTOS GENERALES .....	66
--------------------------	----

MOLUSCOS, ANÉLIDOS,  
PLATELMINTOS Y CRUSTÁCEOS

MOLUSCOS: GASTERÓPODOS .....	74
ANÉLIDOS, PLATELMINTOS Y CRUSTÁCEOS .....	76

ARTRÓPODOS

ARÁCNIDOS .....	80
MIRIÁPODOS .....	84
ESCORPIÓNIDOS .....	85
INSECTOS	
Dictiópteros .....	88
Fásmidos .....	90
Neurópteros .....	91
Parásitos (Anopluros - Sifonápteros) .....	91
Ortópteros .....	92
Himenópteros .....	96
Dípteros .....	97
Coleópteros .....	98
Hemípteros .....	103
Lepidópteros .....	104
Odonatos .....	112

VERTEBRADOS

ANFIBIOS Y REPTILES

ASPECTOS GENERALES .....	122
--------------------------	-----

ANFIBIOS

ASPECTOS GENERALES DE LOS ANFIBIOS .....	128
URODELOS .....	136
SALAMANDRA COMÚN .....	139
TRITÓN JASPEADO .....	140
TRITÓN PIRENAICO .....	141
TRITÓN PALMEADO .....	142
TRITÓN ALPINO .....	143

EUSKAL HERRIKO FAUNA

ESPARRU GEOGRAFIKOA

GEOGRAFIA FISIKOA .....	6
KLIMA .....	26
LANDAREDIA .....	38
Ekologia .....	48
FAUNAREN JATORRIA.....	58

ORNOGABEAK

ALDERDI OROKORRAK .....	66
-------------------------	----

MOLUSKUAK, ANELIDOAK,  
PLATELMINTOAK ETA KRUSTAZEOAK

MOLUSKUAK: GASTEROPODOAK .....	74
ANELIDOAK, PLATELMINTOAK ETA KRUSTAZEOAK .....	76

ARTROPODOAK

ARAKNIDOAK .....	80
MIRIAPODOAK .....	84
ESKORPIONIDOAK .....	85
INTSEKTUAK	
Diktiopteroak .....	88
Fasmidoak .....	90
Neuropteroak .....	91
Parasitoak (Anopluroak- Sifonapteroak) .....	91
Ortopteroak .....	92
Himenopteroak .....	94
Dipteroak .....	97
Koleopteroak .....	98
Hemipteroak .....	103
Lepidopteroak .....	104
Odonatoak .....	112

ORNODUNAK

ANFIBIOAK ETA NARRASTIAK

EZAUGARRI OROKORRAK .....	122
---------------------------	-----

ANFIBIOAK

ANFIBIOEN EZAUGARRI OROKORRAK .....	129
URODELOAK .....	136
ARRABIO ARRUNTA .....	139
UHANDRE MARMOLAIREA .....	140
UHANDRE PIRINIARRA .....	141
UHANDRE PALMATUA .....	142
GAILURRETAKO UHANDREA .....	143

ANUIROS	144
SAPO PARTERO COMÚN	146
SAPILLO MOTEADO COMÚN	147
SAPILLO PINTOJO MERIDIONAL	148
SAPO COMÚN	149
SAPO DE ESPUELAS	150
SAPO CORREDOR	151
RANA COMÚN	153
RANITA DE SAN ANTÓN	154
RANITA MERIDIONAL	154
RANA BERMEJA	155
RANA PATILARGA	156
RANA PIRENAICA	156
RANA ÁGIL	156

## REPTILES

ASPECTOS GENERALES	161
QUELONIOS	164
GALÁPAGO LEPROSO	167
GALÁPAGO EUROPEO	169
SAURIOS	170
ESCÍNCIDOS	
ESLIZÓN IBÉRICO	172
ESLIZÓN TRIDÁCTILO	173
GECÓNIDOS	
SALAMANQUESA COMÚN	174
LACÉRTIDOS	
LAGARTIJA COLILARGA	175
LAGARTIJA COLIRROJA	176
LAGARTIJA IBÉRICA	176
LAGARTIJA CENICIENTA	177
LAGARTIJA DE TURBERA	178
LAGARTIJA ROQUERA	179
LAGARTO OCELADO	180
LAGARTO VERDINEGRO	181
LAGARTO VERDE	182
ÀNGUIDOS	
LUCIÓN	184
OFIDIOS	186
CULEBRAS	
CULEBRA VERDIAMARILLA	188
CULEBRA LISA EUROPEA	189
CULEBRA BORDELESA	190
CULEBRA DE ESCULAPIO	191
CULEBRA DE ESCALERA	192
CULEBRA BASTARDA	194
CULEBRA DE COLLAR	195
CULEBRA VIPERINA O DE AGUA	196
VÍBORAS	
VÍBORA ÁSPID	199
VÍBORA DE SEOANE	200
VÍBORA HOCICUDA	202
MORDEDURAS DE SERPIENTES	204

ANUROAK	144
TXANTXIKU ARRUNTA	146
APO PIKARTA ARRUNTA	147
HEGOALDEKO APO PINTATUA	148
APO ARRUNTA	149
APO EZPROIDUNA	150
APO LASTERKARIA	151
UR-IGELA	153
ZUHAITZ-IGEL ARRUNTA	154
HEGOALDEKO ZUHAITZ-IGELA	154
BASO-IGEL GORRIA	155
BASO-IGEL IBERIARRA	156
BASO-IGEL PIRINIARRA	157
BASO-IGEL JAUZKARIA	157

## NARRASTIAK

EZAUGARRI OROKORRAK	161
KELONIARRAK	164
APOARMATU KORRONTEZALEA	167
APOARMATU ISTILZALEA	169
SAURIOAK	170
ESKINKIDOAK	
ESKINKO BOSTATZA	172
ESKINKO HIRUATZA	173
GEKONIDOAK	
DRAGOITXO ARRUNTA	174
LAZERTIDOAK	
TXARADI-SUGANDILA	175
SUGANDILA BUZTANGORRIA	176
SUGANDILA IBERIARRA	176
ESPARTZUDI-SUGANDILA	177
SUGANDILA BIZIERRULEA	178
HORMA SUGANDILA	179
GARDATXOA	180
SCHREIBER MUSKERRA	181
MUSKER BERDEA	182
ANGODOAK	
ZIRAUNA	184
OFIDIOAK	186
SUGEAK	
SUGE BERDE-HORIA	188
IPARRALDEKO SUGE LEUNA	189
HEGOALDEKO SUGE LEUNA	190
ESKULAPIOREN SUGEA	191
ESKAILERA-SUGEA	192
MONTPELLIERKO SUGEA	194
SUGE GORBATADUNA	195
SUGE BIPERAKARA	196
SUGEGORRIAK	
ASPIS SUGEGORRIA	199
SEOANE SUGEGORRIA	200
LATASTE SUGEGORRIA	202
SUGEEEN AUSIKIAK	204

Testuan agertzen diren ornogabeen ezaugarri bereizgarri nagusiak  
Principales caracteres diferenciadores de los invertebrados que figuran en el texto

**Cestodos:**  
Cuerpo aplanado;  
parásito intestinal.



**Zestodoak:**  
Gorputz lautua;  
hesteetako parasitua.

**Oligoquetos:**  
Cuerpo tubular  
dividido  
en segmentos,  
sin patas.



**Oligoketoak:**  
Tutu formako  
gorputza zatitan  
banatuta;  
ez dute hankarik.

**Hirudíneos:**  
Cuerpo aplanado,  
ventosas en los  
extremos del cuerpo.



**Hirudineoak:**  
Gorputz lautua,  
gorputzaren muturretan,  
bentosak dituzte.

**Gasterópodos:** Pueden  
presentar concha o no.  
Se desplazan  
arrastrándose sobre un  
pie musculoso.



**Gasteropodoak:**  
Maskordunak edo  
maskorrik gabeak. Hanka  
gihartsu baten gainean,  
arrastaka mugitzen dira.

**Arácnidos:**  
4 pares de patas,  
cefalotórax y abdomen.



**Araknidoak:**  
4 hanka pare, zefalotoraxa  
eta abdomena.

**Miriápodos:**  
Cuerpo alargado.  
Cabeza y tronco. Más  
de 6 patas a lo largo de  
todo el cuerpo.



**Miriapodoak:**  
Gorputz luzea.  
Burua eta enborra.  
6 hanka gorputz  
osoan zehar.

**Crustáceos:**  
Cuerpo con  
o sin caparazón.  
5 pares de patas  
normalmente.

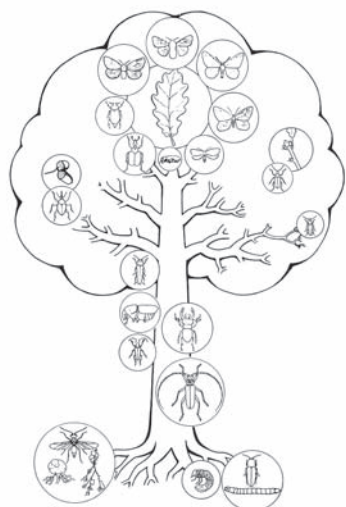


**Krustazeoak:**  
Oskoldunak  
edo oskolik gabeak.  
Normalean,  
5 hanka pare.

**Insectos:** 3 pares de  
patas con o sin alas.  
Cabeza, tórax y  
abdomen.



**Intsektuak:** 3 hanka  
pare hegaldunak edo  
hegalik gabeak. Burua,  
toraxa eta abdomena.



Haritza kontsumitzen duten intsektuen  
eskema, zuhaitzaren zatiaren arabera  
taldekatuta. (P. Duvigneaud-ena)

Esquema de insectos consumidores de un roble,  
agrupados según las partes del árbol que  
consumen. (según P. Duvigneaud).

Intsektuak sailkatzeko modu praktikoa.  
Hegalak hartzen dira aintzat elkarren artean bereizteko.  
(Ruth Thomsom-ena, aldatuta)

Modo práctico de clasificar los insectos.  
Ayuda a agruparlos atendiendo a las alas  
como elemento de diferenciación.  
(según Ruth Thomsom, modificado)

Hegal pare bakarreko intsektuak (Dipteroak)  
Insectos con un par de alas (Dípteros)



**Mosca Casera**  
*Etxe-eulia*



**Típula**  
*Tipula-eltxo*



**Mosca Abeja**  
*Erle-eulia*



**Sirfida**  
*Sirfida*



**Mosquito**  
*Eltxoak*

**Bi hegal pare dituzten intsektuak / Insectos con dos pares de alas**

**Mariposa.** Las alas de las mariposa están cubiertas de escamas.

**Tximeleta.** Tximeletaren hegalak ezkatez estalita daude

**Mosca Escorpión**  
Eskorpioi-eulia

**Abejorro**  
Erlastarra

**Mosca Serpiente**  
Suge-eulia

**Libélula Emperador**  
Enperadore-sorginorratza

**Zigena de cinco manchas**  
Zigaena trifoliia

**Tricóptero.** Son los únicos insectos con alas peludas.

**Trikopteroa.** Hegal ilekunak dituzten intsektu bakarrak dira.

**Símfito**  
Símfitoa

**Eftimera.** Tienen dos o tres filamentos al final del abdomen, y las alas posteriores pequeñas.

**Sialido.** Siálidos, Ráfidos y Crisópidos tienen los dos pares de alas de tamaño similar

**Sialidoa.** Sialidoek, Errafidoek eta Krisopidoek tamaina bertsuko bi hegal pare dituzte.

**Avispa**  
Liztorra

**Abejas y avispas tienen la cintura hendida; los símfitos no.**

**Euliek eta liztorrek gerria pitzatuta daukate; símfitoek, aldiz, ez.**

**Ephemera vulgata.** Abdomenaren bukaeran, bizpahiru filamentu dituzte eta atzeko hegalak txikiak izaten dira.

**Hegalik gabeko intsektuak / Insectos sin alas**

**Algunas Hormigas y Áfidos adultos carecen de alas.**

**Zenbait inurrik eta Afido helduk ez dute hegalik izaten.**

**Hormiga Roja**  
Inurri gorria

**Oruga de Mariposa**  
Tximeletaren beldarra

**Larva de Mosca Doméstica**  
Etxe-euliaren larba

**Larva de escarabajo**  
Kakalardoaren larba

**Oruga de mariposa**  
Tximeletaren beldarra

**Las larvas de Escarabajos tienen tres pares de patas. Las larvas de Moscas Domésticas carecen de patas. Kakalardoan larbek hiru hanka pare dituzte. Etxe-eulien larbek, berriz, ez dute hankarik.**

**Las orugas son larvas de Mariposas y Falenas Beldarrak Tximeleten eta Falenen larbak dira.**

**Hegalak geruza zurrun batez estalita dauzkaten intsektuak / Insectos con cubrealas rígidos**

**Cercópido**  
Zerkopidoa

**Carro del Diablo**  
Mariburduntzia

**Mariquita**  
Amona Mantangorria

**Tijeretas**  
Ipurtsardea

**Saltamontes común**  
Matxinsalto arrunta

**Mariburduntzia**  
Los escarabajos tiene élitros que cubren un par de alas utilizables.

**Amona Mantangorria**  
Ipurtsardeek, abdomenaren bukaeran, matxardak dituzte.

**Cucaracha, Labezomorroa**

**Grillo**  
Kilkerra

**Kakalardoek hegal pare bat estaltzen duten elitroak dituzte.**

**Las cucarachas tienen patas peludas y antenas largas. Labezomorroek hanka ilekunak eta antenak dituzte.**

**Saltamontes y Grillos tiene sus patas posteriores largas. Matxinsaltoek eta Kilkerrek atzeko hanka luzeak dituzte**

**Chinche de Campo / Landa-zimitza**  
Las alas anteriores de las chinches son duras en la parte anterior. Zimitzen aurreko hegalak gogorrak dira aurreko aldean.

## MOLUSCOS: GASTERÓPODOS

### Caracoles «con concha» (Barraskiloak)

Los gasterópodos (literalmente “vientre-pie”) son moluscos que poseen una *concha de una sola pieza*, generalmente arrollada en espiral, y un *pie reptante* para que el animal se arrastre.

Los **caracoles** son los representantes más típicos. Son hermafroditas, y aunque algunos habitan en aguas dulces, la mayoría son de costumbres terrestres. Los ojos se sitúan en el ápice de un par de tentáculos retráctiles o en la base. Pasan la estación desfavorable encerrados en su concha, cuya entrada han obstruido con una secreción mucosa.



### Barraskiloak «maskordunak» (Caracoles)

Gasteropodoak (hitzez hitz «sabel-hanka») moluskuak dira eta *zati bakarreko maskorra* dute, normalean kiribildua; halaber, *zola herrestaria* dute, animalia arrastaka ibil dadin.

Barraskiloak talde horretako animalia ohikoenak dira. Hermafroditak dira eta, batzuk ur gezetan bizi badira ere, lehorrekoak dira gehienak. Begiak bi tentakulu erretraktiblen puntaren gainean edo oinarrian izaten dituzte. Urta-oro latzean, maskorraren barruan gordetzen dira, eta muki-jariakin batez buxatzen dute sarrera.



Caracol Común. *Helix aspersa*. Comestible y apreciado en gastronomía.

Barraskilo arrunta. *Helix aspersa*. Jateko ona da eta, gastronomian, oso gogokoa izaten dute.

Caracol del género *Cepaea*, muy común en el país, donde conviven dos especies muy parecidas: *C. hortensis* y *C. nemoralis*, ambas de coloración y diseño muy variables. Aunque predominan los individuos amarillos con rayas oscuras, los hay de tono rosa o pardo oscuro, uniformes o rayados.

Barraskiloa *Cepaea* generokoa da eta oso ohikoa da gure herrialdean; oso antzekoak diren bi espezie ditugu hemen: *C. Hortensisa* eta *C. Nemoralisa*; biek oso kolore eta forma desberdinak izan ditzakete. Gehienak horiak eta marra ilundunak izaten dira, baina arrosa edo arre ilunak ere izan daitezke, kolore uniformekoak zein marradunak.





## MOLUSKUAK: GASTEROPODOAK

### Limacos «sin concha» (Bareak)

En este grupo se incluyen también las babosas o limacos, en los que la concha se ha atrofiado y ha sido recubierta por el manto.



Bareak «maskorrik gabea» (Limacos)  
Talde horretan ere, **bareak** sartzen dira.  
Horren maskorra atrofiatu egin da  
eta mantu batez estali da.

**Babosa rojiza.** *Arion rufus*.  
Se le encuentra bajo cortezas de árboles.

**Bare gorrizta.** *Arion rufus*.  
Zuhaitzetako azalaren azpian egoten dira.

El limaco o babosa (barea) es un gasterópodo pulmonado extendido por toda nuestra geografía, especialmente en los lugares más húmedos. Ejemplar del género *Arion*, uno de los más comunes y de mayor tamaño: *A. rufus*.

Barea gasteropodo birikadunetako bat da eta gure lurralde guztian zehar hedatuta dago, batez ere, inguru hezeenetan.

*Arion* generoko banako bat ohikoenetako eta tamaina handienetako bat da: *A. rufus*.

Babosa bermeja  
Bare gorrizta  
(*Arion rufus*)

*Maskorraren ordezkaria*  
*Mantu en lugar de concha*



## ARTRÓPODOS: INSECTOS

### ORTÓPTEROS

#### Ortópteros

Son insectos de tamaño medio a grande, especializados en la vida terrestre, buenos caminantes y algunos capaces de dar grandes saltos merced a sus fuertes patas posteriores. Salvo las langostas, los Ortópteros no suelen ser grandes voladores; generalmente sólo dan cortos vuelos para huir o trasladarse a otras plantas.

El primer par de alas suele estar endurecido y el segundo está plegado en abanico bajo las anteriores. El sonido característico que emiten se produce por fricción del fémur con las alas delanteras o entre las alas.

El orden Ortópteros incluye a:

- saltamontes,
- langostas
- grillos, que tienen patas adaptadas al salto.

Especies muy conocidas son

- el **Grillo común** (*Grillus campestris*)
- el **Alacrán Cebollero** (*Gryllotalpa gryllotalpa*).



Saltamontes  
*Matxinsaltoa (Dectycos s.p.)*

#### Ortopteroak

Tamaina ertaineko eta handiko intsektuak dira, eta lehorrekoak dira. Ibiltari onak dira eta batzuk salto handiak egiteko gai dira, beren atzeko hanka indartsuei esker. Otiak izan ezik, ortopteroek ez dute ia hegan egiten; oro har, hegalaldi motzak egiten dituzte, ihes egiteko edo landare batetik bestera joateko baino ez.

Lehen hegal pareta gogortuta egoten da, eta bigarren pareta bestearen azpian tolestuta dago, haizemaile baten antzera. Oso soinu bereizgarria egiten dute, femurra aurreko hegalekin edo hegalak elkarren artean igurztean sortua.

Ortopteroen ordenan sartzen dira:

- **matxinsaltoak,**
- **otiak**
- **kilkerrak,** horiek denek salto egiteko egokitu-tako hankak dituzte.

Oso espezie ezagunak dira

- **Belardi kilkerra** (*Grillus campestris*)
- **Luhartza** (*Gryllotalpa gryllotalpa*).

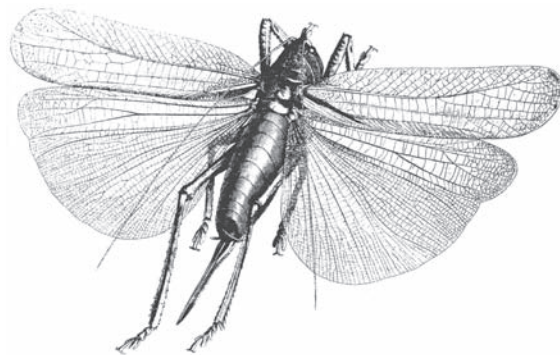


Grillo Común o Campestre  
*Belardi-kilkerra (Grillus campestris)*

ARTROPODOAK: INTSEKTUAK

ORTOPTEROAK

Langosta Verde / Oti Berdea  
(*Tettigonia viridisima*)



Langosta con las alas desplegadas  
Oti hegalak hedatuta



Langosta Migratoria  
Oti Migratzailea  
(*Locusta migratoria*)

## ARTRÓPODOS - INSECTOS

### COLEÓPTEROS

#### Coleópteros

##### Escarabajos (Kakalardoak)

Los miembros del orden Coleópteros son los popularmente conocidos **escarabajos**, de los que hay descritas más de 300.000 especies a nivel mundial. Poseen élitros, que son el primer par de alas endurecidas y que formando un estuche protegen al segundo par de alas y el abdomen. Suelen ser terrestres, pero las formas de alimentación son variadas.

##### Ciervo Volante (Arkanbelea)

###### *Lucanus cervus*

En la familia de los **Lucánidos** las mandíbulas de los machos se han transformado en grandes tenazas, con las que luchan por el acceso a las hembras. Este es el caso del **ciervo volante** (*Lucanus cervus*), el mayor coleóptero ibérico, ya que alcanza ocho centímetros de longitud. Esta especie, que desgraciadamente ha dejado de ser abundante en muchos puntos, se halla estrechamente vinculada al arbolado de robles y encinas, en los que efectúa su puesta.

#### Coleópteros

##### Kakalardoak (Escarabajos)

Koleopteroen ordenako kideei **kakalardo** deitu ohi zaie, eta, mundu osoan, 300.000 espezie baino gehiago ezagutzen dira.

Elitroak izaten dituzte, hau da, hegal gogortu pare bat; horiek kutxatila bat osatzen dute bigarren hegal parearen eta abdomena babesteko.

Lehorrekoak izaten dira, baina elikatze-modu askotarikoak izaten dituzte.

##### Arkanbelea (Ciervo Volante)

###### *Lucanus cervus*

**Lukanidoen** familian, arren barailak matxarda handi bihurtu dira eta horiek erabiltzen dituzte emea lortzeko borrokan; horixe da arkanbelearen kasua. Penintsulako koleopterorik handiena da, zortzi zentimetro luze izan baitaiteke.

Espezie hori, zoritxarrez, ugari izateari utzi dio toki askotan. Hariztiekin eta artadiekin oso lotuta dago, horietan jartzen baititu arrautzak.



## ARTROPODOAK: INTSEKTUAK

### KOLEOPTEROAK



*Trichodes apiarius*



*Pyrochroa coccinea*

#### El Escarabajo Sanjuanero (Kotxorroa)

##### *Melolontha melolontha*

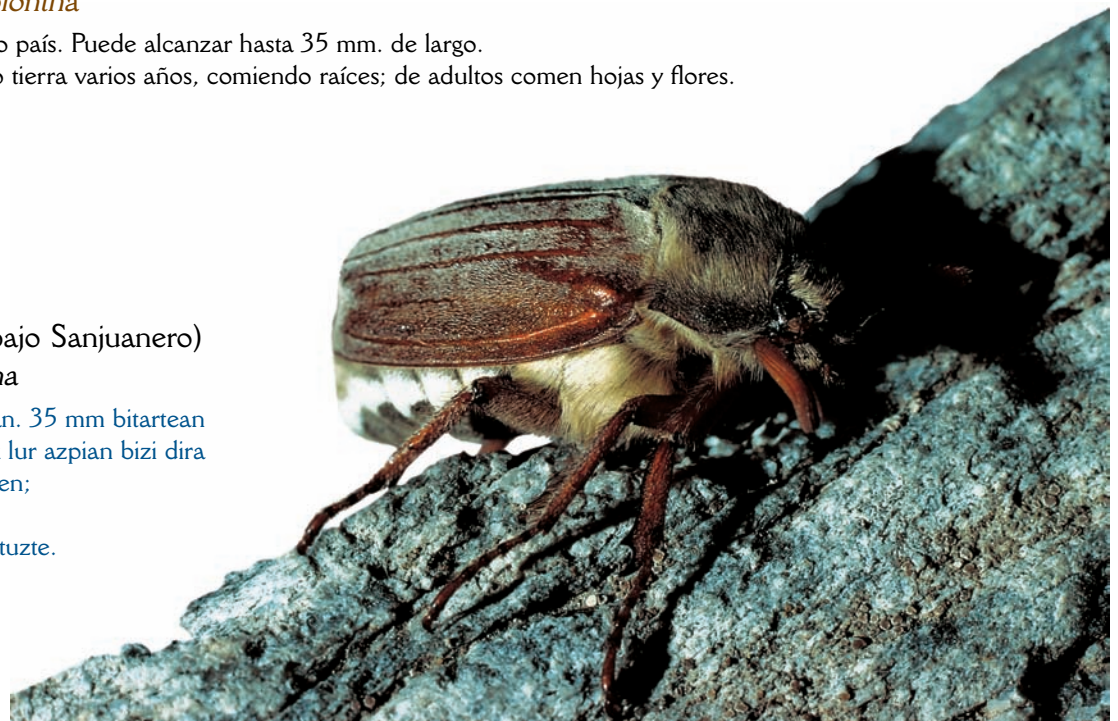
Es común en nuestro país. Puede alcanzar hasta 35 mm. de largo.

Sus larvas viven bajo tierra varios años, comiendo raíces; de adultos comen hojas y flores.

#### Kotxorroa (El escarabajo Sanjuanero)

##### *Melolontha melolontha*

Ohikoa da gure herrialdean. 35 mm bitartean izan ditzake. Haren larbak lur azpian bizi dira hainbat urtez, sustraiak jaten; helduak direnean, berriz, hostoak eta loreak jaten dituzte.



ARTRÓPODOS - INSECTOS

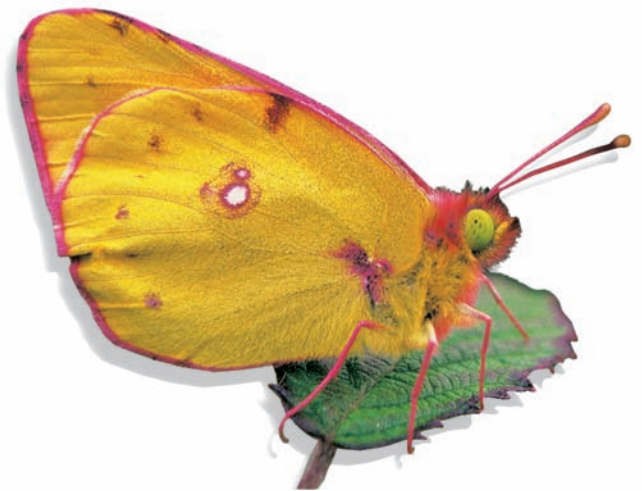
LEPIDÓPTEROS



Polilla  
Sitsa



Icaro  
Ikaroa (*Polyommatus icarus*)



Colias común  
Tximeleta horia

ARTROPODOAK - INTSEKTUAK

LEPIDOPTEROAK



Zigena de cinco manchas

Zigena común o de seis manchas  
(*Zygaena filipendulae*)



*Colias s.p.*



Gran pavón nocturno  
Gaueko tximeleta

## URODELOS

### TRITONES Y SALAMANDRAS



Tritón Jaspeado  
Uhandre Marmolairea  
(*Triturus marmoratus*)



#### Uhandre Marmolairea (Tritón Jaspeado) *Triturus marmoratus*

Uhandre Marmolairea garaiera gutxiko eremuetan bizi dira. 15 cm luze ere izan daiteke. Bizkaraldea berde kolorekoa izaten du orban beltzekin. Sabelaldea, berriz, grisa edo arrexka izaten da zuriz eta beltzez sareztatua.

Ur-multzo handien ondoan agertu ohi da edozein habitat-motatan, baina toki irekiak eta landaredia duten ur-masen inguruak nahiago izaten ditu.

Putzuetan, aintziretan eta urmaeletan ugaltzen da. Emeek 300 arrautza baino gehiago errun ditzakete eta bat banaka erruten dituzte ur-landareen artean, beti bakartuta.

Sexu-dimorfismoa oso nabaria da, batez ere ugalketaren garaian; arrek 5 mm ere izan ditzakeen gandor bat izaten dute bizkaraldean; emeek, berriz, ez dute gandorrik, baina, horren ordean, laranja koloreko marra bat dute (erdialdeko argazkian, gandorra erabat garatu gabe duen ar bat eta eme bat ikus ditzakegu).

Honako animalia hauetaz elikatzen dira: uretan, intsektu eta larba urtarrak, krustazeoak eta zapaburuak, eta, kanpoan, zizareak, moluskuak eta kukurutxak.

#### Tritón Jaspeado (Uhandre Marmolairea) *Triturus marmoratus*

El Tritón Jaspeado es una especie que vive preferentemente en zonas bajas. Puede alcanzar hasta 15 cm. Su coloración dorsal es verde, manchada irregularmente de negro.

El vientre es gris o pardusco, y reticulado en blanco y negro.

Aparece ligado a masas de agua de cierta entidad presentes en todo tipo de hábitats, pero muestran preferencia por lugares abiertos y masas de agua con vegetación.

Se reproduce en charcas, lagunas y en pequeños estanques artificiales. Las hembras llegan a poner más de 300 huevos que depositan individualmente entre la vegetación acuática, y siempre aislados.

El dimorfismo sexual es acusado, sobre todo en la época de reproducción; los machos presentan una cresta dorsal que puede llegar a medir hasta 5 mm., mientras que las hembras no poseen cresta y sí una línea dorsal de color naranja (en la foto central se pueden apreciar un macho con la cresta parcialmente desarrollada y una hembra).

Se alimenta de insectos y larvas acuáticas, crustáceos y renacuajos, en el agua, mientras que en tierra lo hace a base de lombrices, moluscos y cochinillas.



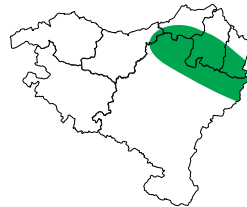


## URODELOAK

## UHANDREAK ETA ARRABIOAK



Tritón Pirenaico  
Uhandre Piriniarra  
(*Euproctus asper*)



**Tritón Pirenaico (Uhandre Piriniarra)**  
*Euproctus asper*

El **Tritón Pirenaico** es una especie de mediano tamaño, ya que suele sobrepasar los 10 cm. de longitud. Su cuerpo es alargado y carece de crestas dorsales. Su cuerpo está salpicado de pequeñas glándulas que terminan en un poro de salida, generalmente punteado de negro; sus miembros son fuertes y la punta de los dedos es ligeramente córnea y de color negro. Es de color gris o marrón, con ligeras variaciones, y los más jóvenes presentan una línea amarillenta en el dorso. Su vientre presenta una franja de color amarillo-naranja, punteado de negro, muy llamativo.

El **Tritón Pirenaico** es endémico del Pirineo; su presencia está restringida, en el País Vasco, al extremo NNE de Navarra y al valle de Leizaran.

Es una especie que vive unos 7 años y habita en los torrentes de montaña e ibones, en aguas limpias y muy frías; no vive en aguas por encima de 17 grados. Pasa largas horas sumergido, ya que es una especie muy acuática, y bajo las piedras, sobre todo durante el día; cuando se desplaza, lo hace caminando y no nadando como otros tritones. De noche es más activo. Se alimenta de gran variedad de moluscos, crustáceos e insectos acuáticos, así como de lombrices de tierra. Ocasionalmente pueden comer sus propios huevos. Esta especie suele efectuar las puestas en verano y primavera: coloca los huevos de uno en uno, adheridos a las piedras del fondo, por su parte inferior.

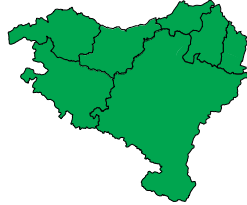
**Uhandre Piriniarra (Tritón Pirenaico)**  
*Euproctus asper*

**Uhandre Piriniarra** tamaina ertaineko espeziea da, luzeraz 10 cm baino gehiago izan baititzake. Gorputz luzekara du eta bizkaraldean ez du gandorrik. Gorputzean, guruin txikiak izaten ditu han-hemenka, bakoitza irteera-poro batek bururatuta; hanka sendoak ditu eta hatzetako puntak adarkara samarrak eta beltz kolorekoak dira. Grisak edo marroiak izaten dira, gorabehera txikiekin, eta gazteenek marra hori bat izaten dute bizkaraldean. Sabelaldean, berriz, zerranda horia edo laranja izaten dute eta puntu beltzak; oso ikusgarria izaten da.

**Uhandre Piriniarra** Pirinioetako espezie endemikoa da; Euskal Autonomia Erkidegoan, Nafarroako Ipar-ekialdeko muturrean eta Leizaranen bakarrik agertzen da. Zazpi bat urtez bizi izaten dira, eta mendi-uharrak eta aintzirak, ur gardenak eta hotzak hartzen ditu bizileku. Ez da bizi 17 gradutik gorako tenperatura duten uretan. Ordu asko ematen ditu urperatuta, oso espezie urtarra baita, eta harrien azpian, batez ere egunez; mugitzen denean, beste uhandreak ez bezala, oinez joaten da eta ez igeri. Gaez, aktiboagoa da. Mota askotako moluskuak, krustazeoak eta intsektu urtarrak jaten ditu, baita lur-zizareak ere. Tarteka, bere arrautzak ere jaten ditu. Udan eta udaberrian egiten ditu erruteak: arrautzak bat banaka erruten ditu, horien beheko aldea hondoetako harrietara itsatsita.

## URODELOS

### TRITONES Y SALAMANDRAS



#### Tritón Palmeado (Uhandre Palmatua)

##### *Lissotriton helveticus*

Es de pequeño tamaño, pues no supera los 8 cm., es de hábitos terrestres fuera de la época reproductiva. La coloración del dorso es parda y el vientre es amarillento; presenta una característica línea oscura a los dos lados de la cabeza. Los ejemplares recién metamorfoseados tienen un diseño característico: una línea vertebral anaranjada y una banda dorsal con bordes irregulares bordeados de oscuro. Durante la época de celo, desarrolla una vida acuática y presenta dimorfismo sexual: los machos presentan una membrana oscura uniendo los dedos de los pies y una cresta dorsal que se prolonga por la cola y acaba en un filamento. Vive en ambientes muy variados y cría en aguas quietas, generalmente de poca entidad.

Se encuentra presente en todo Euskal Herria, excepto en las zonas más áridas de la cuenca del Ebro.

#### Uhandre Palmatua (Tritón palmeado)

##### *Lissotriton helveticus*

Txiki samarra izaten da, luzeraz ez baitu 8 cm baino gehiago izaten. Ugalketa garaian izan ezik, lehorrekoa da. Bizkarraldea arre kolorekoa izaten du eta sabelaldea, berriz, horizta; buruaren alde banatan, marra ilun bat izaten du. Metamorfosia egin berri duten banakoek diseinu bereizgarria dute: ornoetan zehar, marra laranja bat eta, bizkarraldean, ertz irregularretako zerrenda bat, kolore ilunez inguratuta.

Araldian, bizimodu urtarra egiten du eta dimorfismo sexuala izaten du: arrei mintz ilun batek lotzen dizkie hanketako behatzak, eta, bizkarraldean, gandor bat izaten du, buztaneraino iristen dena, filamentu batek bururatuta. Giro askotan bizi da eta ur lasaietan erditzen da, ur bolumen gutxikoetan normalean.

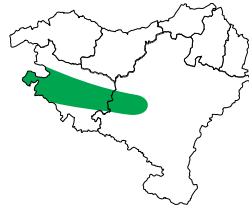
Euskal Herria osoan aurki dezakegu, Ebro arroko lurralde idorrenetan izan ezik.



Tritón Palmeado  
Uhandre Palmatua  
(*Triturus helveticus*)

## URODELOAK

## UHANDREAK ETA ARRABIOAK

**Tritón Alpino (Gailurretako Uhandrea)***Mesotriton alpestris*

En la Península hay dos núcleos conocidos donde habita este tritón, el de la Cordillera Cantábrica y el de Euskal Herria; en éste, ocupa los principales macizos montañosos: Aralar, Urbasa, Andia, Lokiz, Montes de Ordunte, Sierra Salvada, Gorbeia, Duranguesado, Urkilla e Izkiz. Vive en hayedos y pastizales montanos, donde puede observarse en pozas, embalses, regatas de poca corriente y masas de agua de distinta entidad, con o sin vegetación.

Es de tamaño medio, con el dorso azulado y el vientre naranja vivo. Permanece durante gran parte del año en las masas de agua y es muy poco terrestre. Se alimenta de pequeños insectos y larvas acuáticas. Como en todos los tritones, es frecuente el canibalismo. Hay un marcado dimorfismo sexual: el macho, de menor tamaño, presenta una cresta dorsal que recorre todo su cuerpo, de color claro y oscuro.

En intervalos de días y semanas las hembras colocan adheridos a la vegetación o a restos del suelo, unos 100 huevos, aislados.

**Gailurretako Uhandrea (Tritón alpino)***Mesotriton alpestris*

Penintsulan, guk dakigula, bi gunetan bizi da uhandre-mota hori: Kantauri Mendilerroan eta Euskal Herrian.

Hemen, mendilerro nagusietan agertzen da: Aralar, Urbasa, Andia, Lokiz, Ordunte, Gorobel, Gorbeia, Durangaldea, Urkilla eta Izkiz. Pagadietan eta mendi-larreetan bizi da: putzuetan, urtegietan eta ur eta korronte gutxiko errekaetan (landaredidunak zein landaredirik gabeak).

Tamaina ertainekoa da; bizkarraldea urdinxka du eta sabelaldea, berriz, laranja bizia. Urtearen zatirik handienean, uretan egoten da eta ez da batere lehorrekoa. Intsektu txikiez eta larba urtarrez elikatzen da. Beste uhandreen kasuan bezala, kanibalismoa ohikoa izaten da espezie horretan ere.

Dimorfismo sexuala oso nabaria da: arra txikiagoa izaten da eta, alde dortsalean, gandorra izaten du gorputz osoan zehar, kolore argikoa eta ilunekoa.

Egunetako edo asteetako tartetean, emeek 100 bat arrautza erruten dituzte eta landareetan atxikita edo lurretako hondakinetan jartzen dituzte, bakartuta.



## ANUROS

### SAPOS Y RANAS

#### Ranas

- Piel lisa.
- Miembros posteriores largos.
- Cuerpo grácil.

#### Igelak

- Azal leuna.
- Atzeko hanka luzeak.
- Gorputz fina.



Rana Común o Verde  
Ur-igela (*Rana perezi*)



## ANUROAK

## APOAK ETA IGELAK

**Rana Común (Ur-igela)***Rana perezi*

La **Rana Común** o **Rana Verde** (*Rana perezi*) es una especie termófila de amplia distribución europea. Su cuerpo es robusto, con hocico puntiagudo. Las patas posteriores son largas y le permiten dar saltos de larga distancia. Su color es verde oliva o grisáceo y, a veces, presenta manchas negras dispersas.

La **Rana Común** habita exclusivamente el medio acuático, charcas, lagunas y ríos. Son gregarias y pasan largo rato bien sobre la orilla, bien sobre el agua, flotando, calentándose al sol. Esta especie es muy voraz; se alimenta de insectos, lombrices de tierra, etc., y es frecuente que se de el canibalismo. A veces atrapan ranas de tal tamaño que les resulta imposible tragarlas completamente y se observan las patas posteriores de la víctima saliendo de la boca de aquélla.

Las hembras son mayores que los machos y realizan puestas masivas, entre 800 y 3.000 huevos, entre la vegetación acuática.

Son de actividad diurna, aunque en algunas ocasiones también son activas por la noche. Son muy bulliciosas; suelen formar coros de numerosas voces, con un canto potente y prolongado durante largo tiempo. No suele encontrarse en las zonas altas y prefiere las zonas bajas y los llanos.

Las poblaciones de esta especie han decrecido en la última década de una forma, en muchos lugares, alarmante. Los renacuajos son sensibles a jabones, detergentes y demás agentes polucionantes, además de a los residuos de las fábricas, y ello es la causa del deterioro de las poblaciones de ranas. Es por esto, también, que en la actualidad se observan ejemplares dispersos en lugares más o menos artificiales. Suelen vivir unos siete años.

Entre los depredadores con que cuenta esta especie podemos incluir al hombre, ya que las ancas de estas ranas son apreciadas como manjar gastronómico.

**Ur-igela (Rana Común)***Rana perezi*

**Ur-igela** (*Rana perezi*) espezie termofiloa da, eta European oso hedatuta dago. Gorputz sendoa eta mutur punta-zorrotza ditu. Atzeko hanka luzeak ditu eta, horiei esker, luzera handiko saltoak egiten ditu. Berde oliba edo berde grisaxka izaten da, eta, batzuetan, tanto beltzak izaten ditu han-hemenka.

**Ur-igela** uretan bakarrik bizi da: putzuetan, aintziretan eta ibaietan. Taldekoia da eta denbora luzean egoten da ur bazterrean, uraren gainean igeri zein eguzkitan. Oso jatuna da eta, besteak beste, intsektuak eta lur-zizareak jaten ditu, eta, maiz, baita espezie bereko beste banako batzuk ere. Batzuetan, hain igel handiak harrapatzen dituzte, ezin izaten ditu erabat irentsi eta ahotik kanpora ager daitezke biktimaren atzeko hankak.

Emeak arrak baino handiagoak dira eta errute masiboak egiten dituzte: 800 eta 3.000 arrautza bitartean. Landare urtarren artean erruten dituzte.

Egunez ibiltzen dira, baina, tarteka, gauetz ere bai. Oso zaratatsuak dira eta hainbat ahotsetako koruak egiten dituzte, denbora luzez, kantu sendo batekin. Normalean ez dira agertzen garaiera handiko lurraldeetan; beheko lurrak eta ordokiak nahiago izaten dituzte.

Espezie horretako talde-kopurua asko txikitu da azken hamarkadan, eta, toki askotan, modu kezagarrian gutxitu ere. Izan ere, zapaburuei kalte egiten diete xaboeiek, detergenteek eta bestelako gai kutsatzaileek, baita fabriketako hondakinek ere, eta horien ondorioz gutxitu dira igelen taldeak. Horregatik, halaber, gaur egun, banako bakartuak ikusten dira toki artifizial samarretan. Zazpi bat urtez bizi izaten dira.

Espezie horren harraparietako bat gizakia dugu, igela horien hankak, gastronomikoki, jaki estimatua da.

## ANUROS

### SAPOS Y RANAS

#### Ranita de San Antón (Zuhaitz-igel Arrunta)

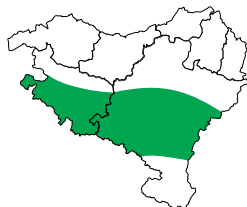
##### *Hyla arborea*

La Ranita de San Antón puede medir hasta 5 cm.

Se le encuentra en zonas húmedas de arbustos, árboles y carrizales en algunos enclaves de la vertiente cantábrica y sobre todo en la zona media.

Es nocturna; trepa por arbustos y matas gracias a unos discos, que hacen de ventosa, situados en la punta de los dedos.

Habitualmente tiene el dorso de color verde, pero dependiendo de las circunstancias puede variar incluso en el mismo ejemplar, volviéndose grisáceo, amarillento o azulado; presenta una banda oscura desde el hocico hasta la ingle. En época de celo, los machos tienen un gran saco bucal, que cuando está hinchado es mayor que la cabeza.



Ranita de San Antón (*Hyla arborea*).  
Macho y hembra en posición de amplexus.

Zuhaitz-igel Arrunta (*Hyla arborea*).  
Arra eta emea amplexus jarreran.



#### Ranita Meridional (Hegoaldeko Zuhaitz-igela)

##### *Hyla meridionalis*

La Ranita Meridional es muy parecida a la Ranita de San Antón, tanto en tamaño y aspecto como en coloración, pero la banda lateral negra es más corta, desde la narina hasta la extremidad anterior.

Vive en zonas húmedas con abundante cobertura vegetal en la orla y en pequeñas regatas. Se trata de una especie de origen mediterráneo y norteafricano, que ocupa toda la Península Ibérica excepto la Iberia húmeda; en el País Vasco únicamente se halla presente en un enclave de la costa guipuzcoana, en Mendizorrotz, que se halla alejado del resto de su área de distribución. Tanto esta especie como la *Ranita de San Antón* son muy sensibles a la destrucción y alteración de los humedales y su vegetación, debido a la estrecha relación ecológica que mantiene con ellos.

#### Hegoaldeko Zuhaitz-igela (Ranita Meridional)

##### *Hyla meridionalis*

Hegoaldeko Zuhaitz-igela Zuhaitz-igel Arruntaren antzekoa da, bai tamainaz, bai kolorez, baina alboko zerrenda beltza motzagoa da: sudur-zulotik aurreko hankaraino. Orlan landare ugari duten inguru hezeetan eta errekaetara bizi da.

Mediterranean eta iparrafrikar jatorriko espeziea da eta penintsula osoan agertzen da, alderdi hezean izan ezik. Euskal Herrian, gune bakarrean ageri da: Gipuzkoako kostaldean, Mendizorrotzen; gune hori oso berezita dago espezie horren gainerako eremuetatik.

Espezie horri, *Zuhaitz-igel Arruntari* bezala, kalte handia egiten dio hezeguneak eta haien landaredia desagertzeak edo aldatzeak, horiekin harreman ekologiko estua baitu.

## ANUROAK

## APOAK ETA IGELAK

**Rana Bermeja (Baso-igel Gorria)***Rana temporaria*

La **Rana Bermeja** puede alcanzar hasta 10 cm. de tamaño. Marcadamente terrestre, sólo acude al agua a reproducirse, y a veces a invernar. Común en los bosques húmedos del Pirineo y vertiente cantábrica; más al sur sólo en enclaves húmedos de montaña.

El periodo de reproducción abarca desde octubre, en las zonas más bajas, hasta abril-mayo, en las localidades de mayor altitud.

Los machos acuden antes que las hembras a los lugares de puesta, pudiendo desplazarse desde varios kilómetros.

Los huevos están cubiertos de una capa gelatinosa que se hidrata en contacto con el agua y actúa de aislante; cada puesta consta de unos 1.000-1.600 huevos, que forman una masa globulosa y compacta que depositan en el fondo.

Se suelen producir fuertes concentraciones en la época de desove.

**Baso-igel Gorria (Rana Bermeja)***Rana temporaria*

**Baso-igel Gorriak** 10 cm bitartean izan ditzake.

Oso lehorrekoa da eta ugaltzera besterik ez da joaten uretara, eta, batzuetan, hibernatzera. Pirinioetako baso hezeetan eta Kantauri isurialdean da ohikoa; hegoalderago joz gero, mendietako toki hezeetan bakarrik agertzen da.

Ugalketa-garaia urritik (inguru behekoenetan) apiril-maiatzera arte (inguru garaienetan) izaten da. Arrak emeak baino lehenago joaten dira errute-lekuetara, eta, batzuetan, hainbat kilometro egin behar izaten dituzte. Arrautzak geruza gelatinakarak estalita daude; uraren bitartez hidratatzen da geruza hori eta isolatzaile gisa dihardu. Errute bakoitzean, 1.000 eta 1.600 arrautza bitartean jartzen dira eta masa globulokara eta trinkoa osatzen dute; hondoan uzten dute masa hura.

Errunaldian, igel asko pilatzen dira.



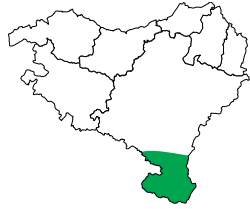
Rana Bermeja  
Baso-igel gorria  
(*Rana temporaria*)

Ranita Meridional  
Hegoaldeko Zuhaitz-igela  
(*Hyla meridionalis*)



## SAURIOS

### LACÉRTIDOS



Lagartija Colirroja  
*Sugandila Buztangorria*

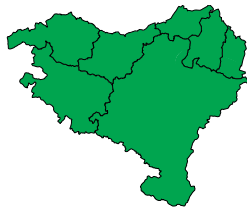
#### Lagartija Colirroja (*Sugandila Buztangorria*) *Acanthodactylus erythrurus*

La *Lagartija Colirroja* recibe este nombre porque durante la época reproductora las hembras presentan coloración rojiza en la parte inferior de la cola y en la cara interna de los muslos; los machos tienen la base de la cola muy ensanchada. Los ejemplares jóvenes presentan longitudinalmente bandas claras y oscuras alternando en el dorso. Navarra es el único sitio del País, donde se ha encontrado en la zona más árida, en matorrales sobre suelos arcillosos.

#### *Sugandila Buztangorria* (Lagartija Colirroja) *Acanthodactylus erythrurus*

*Sugandila Buztangorria* deitzen zaio, ugalketa-garaian emeek buztanaren beheko aldea eta izterren barrenaldea kolore horretakoak dituztelako; arrek oso zabala dute buztanaren oinarria. Banako gazteenek zeharkako zerrenda argiak eta ilunak dituzte beheko aldean, txandakatuta. Nafarroako inguru agorretan bakarrik agertzen da, lur buztintsuetako sastraketan.

#### Lagartija Ibérica (*Sugandila Iberiarra*) *Podarcis hispanica*



La *Lagartija Ibérica* es de pequeño tamaño, su cuerpo y cabeza están ligeramente aplanados, lo que le permite penetrar y moverse con agilidad en las fisuras y huecos de los roquedos y paredes en que habita. Se distribuye por todo el País Vasco, a excepción de algunos enclaves en el interior de la zona atlántica con condiciones ecológicas desfavorables; en la costa se encuentra una subespecie de mayor tamaño corporal.

#### *Sugandila Iberiarra* (Lagartija Ibérica) *Podarcis hispanica*

*Sugandila Iberiarra* tamaina txikikoa da eta haren gorputza zein burua lautu samarrak dira; horri esker, zalu sartzen da harkaiztegiak eta paretetako arrakaletan eta zuloetan. Euskal Herri osoan agertzen da, zonalde atlantikoaren barneko gune batzuetan izan ezik, han baldintza ekologikoak egokiak ez direlako; kostaldean, tamaina handiagoko azpiespezie bat dugu.





## SAURIOAK

## LAZERTIDOAK

**Lagartija Cenicienta (Espartzudi-Sugandila)***Psammodromus hispanicus*.

La **Lagartija Cenicienta** es una especie Ibérica, típicamente mediterránea. Es de pequeño tamaño, ya que no supera los 5 cm. entre el hocico y el ano. Las escamas dorsales son pequeñas y carenadas. El color varía entre un gris parduzco y un oliva claro, con pequeñas manchas o motas.

A veces, son aparentes unas líneas claras longitudinales sobre el dorso.

Vive en zonas de matorral bajo, seco, en terrenos arenosos y en pinares de carrasco, aunque prefiere las zonas abiertas de matorral; se refugia entre sus raíces y también en el suelo, en pequeños hoyos.

Se alimenta de pequeños insectos, larvas y moluscos. Esta especie cuando es atrapada emite un chillido muy característico.

**Espartzudi-Sugandila (Lagartija Cenicienta)***Psammodromus hispanicus*.

**Espartzudi-sugandila** penintsulakoa da, mediterranean ohiko espeziea. Tamaina txikikoa da, luzeraz ez baitu 5 cm baino gehiago izaten muturretik uzkiraino. Atzeko aldeko ezkatat txikiak eta karenatuak dira.

Gris arrea edo oliba argia izaten da, tanto txikiez orbanduta. Zenbaitetan, lerro argi batzuk ageri dira atzeko aldean.

Behe-sastraka idorren inguruetan, lur legartsuetan eta aleppo pinudietan bizi da, baina sastrakadien toki irekiak nahiago izaten ditu; sustraietan babesten da, baita lurreko zulo txikietan ere.

Intsektu txikiak, larbak eta moluskuak jaten ditu.

Harrapatzen dutenean, espezie horrek oso oihu bereizgarria egiten du.



Lagartija Cenicienta  
Espartzudi-Sugandila

## OFIDIOS

### CULEBRAS

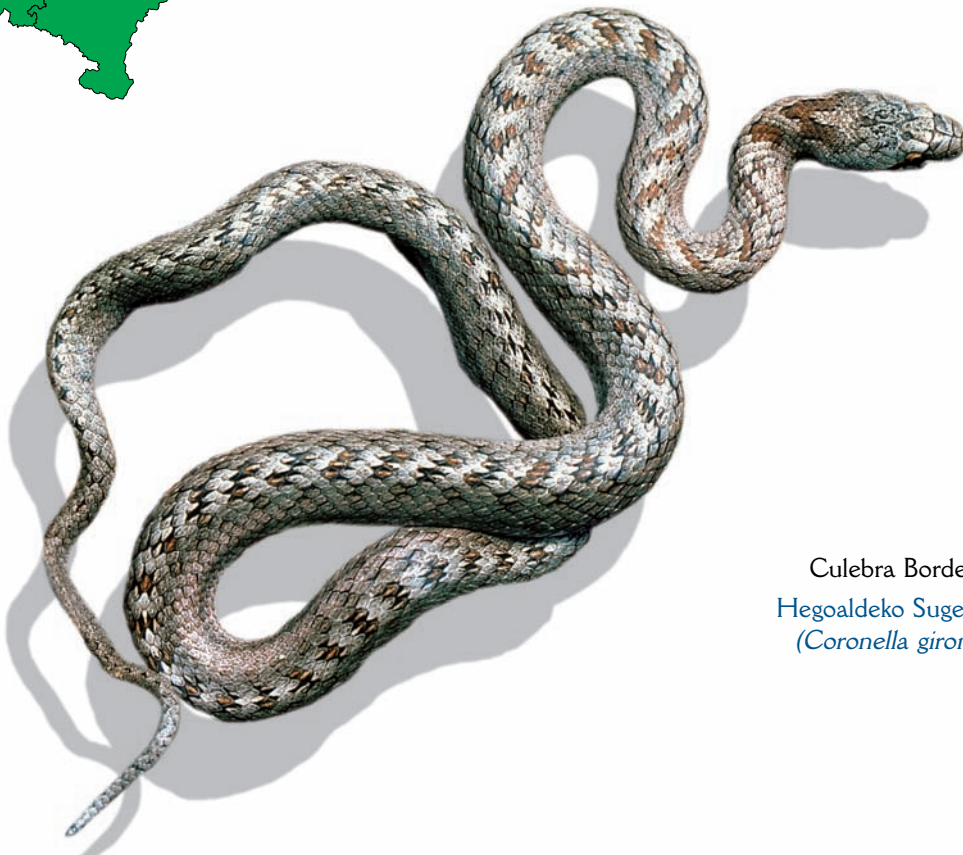
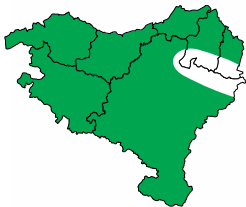


#### Culebra Bordelesa (Hegoaldeko Suge Leuna) *Coronella girondica*

La Culebra Bordelesa vive en hábitats de carácter mediterráneo, ocupando laderas rocosas bien expuestas al sol. Se alimenta de lagartijas y ratoncillos. Se diferencia de su congénere en que una banda oscura le recorre del ojo al cuello. Es de actividad crepuscular y nocturna, escondiéndose bajo las piedras durante el día. Se alimenta principalmente de lagartijas, pero también come crías de micromamíferos que captura en las galerías, pajarillos e incluso artrópodos.

#### Hegoaldeko Suge Leuna (Culebra Bordelesa) *Coronella girondica*

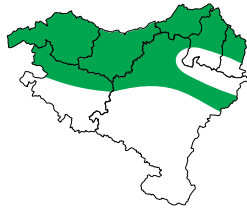
Hegoaldeko Suge Leuna Mediterraneo aldeko habitatetan bizi da eta eguzkitan dauden hegala harkaiztsuetan agertzen da. Sugandilak eta sagutxoak jaten ditu. Aurrekoak ez bezala, ez du zerrendarik begitik leporaino eta horretan bereizten dira. Ilunabarrean eta gauean ibiltzen da, eta, egunez, harrien azpian gordetzen da. Sugandilak dira haren elikagai nagusia, baina galerietan harrapatzen dituen hainbat ugaztun txikien kumeak, txoritxoak eta artropodoak ere jaten ditu.



Culebra Bordelesa  
Hegoaldeko Suge Leuna  
(*Coronella girondica*)

## OFIDIOAK

## SUGEAK

**Culebra de Esculapio (Eskulapioren Sugea)***Zamenis longissimus*

Los adultos de la Culebra de Esculapio pueden llegar a medir hasta 2 m., pero es más frecuente que se queden sobre los 150 cm.

Es muy común en la vertiente cantábrica, pero falta en la zona seca. Habitualmente vive en bosques de caducifolias y en la campiña, donde ocupa enclaves soleados con vegetación abundante. Su color es pardo claro, oliváceo, en dorso y lados, con finas manchitas blancas que recorren el cuerpo; vientre amarillento.

Aunque el respetable tamaño de algunos ejemplares hace que se la mire con temor, es inofensiva, carece de todo tipo de veneno. Es la culebra que se representa en el emblema de los médicos.

La distribución de las escamas ventrales y su fuerte musculatura le permiten trepar por los árboles. Tanto por su tamaño como por el hábito que tiene de calentarse en el asfalto de las carreteras, es víctima frecuente de atropello y persecución humana.

**Eskulapioren Sugea (Culebra del Esculapio)***Zamenis longissimus*

Eskulapioren Sugea 2 m luze ere izan daiteke, baina, normalean, 150 cm inguru izaten ditu.

Oso ohikoa da Kantauriko isurialdean, baina ez da agertzen eremu lehorrean. Eskuarki, baso hostoerorkorretan eta landazabalean bizi izaten da, eguzki eta landaredi handiko guneeetan.

Atzealdean eta alboetan, arre argia, oliba-kolorekoa, izaten da eta, gorputzean zehar, tanto zuri txiki eta finak izaten ditu; sabelaldea, berriz, horizta.

Bere tamaina handiarengatik beldurrez begiraten bazaio ere, ez du kalterik egiten eta ez du pozoirik.

Suge horixe da medikuen ikurrean agertzen dena.

Sabelaldeko ezkatzen jarrerari eta bere gihar indartsuei esker, zuhaitzera igo daiteke. Tamaina handikoa denez eta asfaltoaren gainean berotzeko ohitura duenez, askotan harrapatzen dute ibilgailuek eta jazarri gizakiek.



Culebra de Esculapio

Eskulapioren Sugea (*Zamenis longissimus*)

## OFIDIOS

### VÍBORAS

#### Víbora HociCUDA (Lataste SugEGORRIA)

##### *Vipera latastei*

La **Víbora HociCUDA** es una especie Ibérica. No acostumbra a superar los 70 cm. de longitud total. El dorso es de color gris o pardo, con un zig-zag oscuro muy marcado. Posee un apéndice nasal prominente, que la distingue, con facilidad, de las otras víboras. La pupila es vertical y las placas cefálicas son pequeñas.

Vive en zonas secas, matorrales y bosques con claros, zonas rocosas y de pedrizas, casi siempre en terrenos de ladera; prefiere la presencia de zonas de cultivo adyacentes al bosque, con cierta cobertura.

Es diurna y se alimenta de micromamíferos, algunas aves y lagartijas. Al igual que las otras víboras, pare las crías directamente, en número de cuatro a doce; éstas se alimentan de lagartijas.

La presencia de esta especie en el País está restringida a un área muy reducida en la parte sureste de Navarra, donde, a pesar de todo, su presencia es muy rara.

Aparece en carrascales y quejigales mixtos con frondosas, que son de reducida superficie y están frecuentemente sometidos a incendios.

El sistema de caza empleado por las víboras es elaborado y complejo. La víbora detecta, mediante la vista, la presencia de una posible presa; en un movimiento muy rápido se lanza sobre ella y le muerde.

El veneno actúa con rapidez y la presa, que se habrá escapado, muere al cabo de poco tiempo. A partir de ese momento la víbora comienza a seguir el rastro dejado por su víctima, su olor, guiándose por su sentido del olfato: la lengua recoge las partículas químicas del suelo y las traslada en rápido movimiento a la pared de la boca, donde un órgano especial las analiza. De esta forma sigue el rastro de la presa hasta localizarla; ya encontrada, y con la lengua, busca la cabeza y comienza la deglución de la presa entera. Todas las víboras y las culebras tragan siempre enteras sus presas; ello es posible merced al poder de dilatación de las paredes del esófago y estómago, y la facultad que poseen de desenchajar las mandíbulas a voluntad. Ya deglutida la presa, el animal vuelve a colocar las mandíbulas en la posición original.



#### Lataste SugEGORRIA (Víbora HociCUDA)

##### *Vipera latastei*

**Lataste SugEGORRIA** penintsulako espeziea da. Luzeraz, ez du izaten 70 cm baino gehiago. Atzeko aldea grisa edo arrea da eta sigi-saga ilun oso nabaria izaten du. Sudur irtena izaten du, oso bereizgarria; horri esker, aise bereizten da beste sugEGORRIETATIK. Begi-ninia bertikala da eta buruko xaflak, oso txikiak.

Honako toki hauetan bizi da: toki lehorrak, sastrakak eta soilgunedun basoak, harkaiztegiak eta harridiak, ia beti mendi-hegaletan; basoen ondoan landatutako lurak nahigo ditu, estalita samar daudenak.

Egunez ibiltzen da eta mikrougaztunez eta zenbait hegatziz eta sugandilaz elikatzen da. Beste sugEGORRIAK bezala, zuzenean erditzen da kumeez: 4 eta 12 bitartean, eta horiek sugandilez elikatzen dira.

Euskal Herrian, oso gune txikian agertzen da, Nafarroako hego-ekialdean, hain zuzen; dena den, hor ere, gutxitan aurkitzen ditugu horrelakoak. Artadi eta erkamezti misto abartsuetan bizi da; horiek azalera txikikoak izaten dira eta suteen arrisku handia dute.

SugEGORRIEK ehiza-sistema konplexu eta landua dute. Ikusmenaren bidez hautematen du harrapakina; mugimendu azkar batez, haren gainean jauzi egin eta ausiki egiten dio. Pozoiak azkar egiten du bere eragina, eta harrapakina, alde egin badu ere, berehala hiltzen da. Une horretan, sugEGORRIAK hark utzitako arrastoari, usainari, segitzen dio bere usaimenari esker. Mingainak lurreko gai kimikoak biltzen ditu eta, mugimendu azkar batez, ahoaren paretara eramaten ditu; han, organo berezi batek analizatzen ditu. Horrela jarraitzen dio harrapakinaren arrastoari, non dagoen jakin arte; aurkitu eta gero, haren burua bilatu behar du mingainak lagunduta, handik irensten hasteko; osorik irentsiko du. SugEGORRI guztiek irensten dituzte osorik beren harrapakinak; hori lortzeko, hestEGORRIKO eta urdaileko paretak zabaldu egiten zaizkio eta barailak nahierara lokatu. Harrapakina irentsi eta gero, barailak jatorrizko jarreran kokatzen ditu.



OFIDIOAK

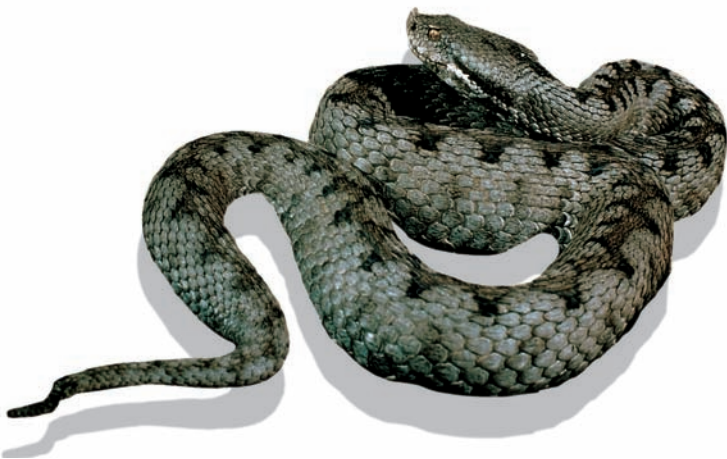
SUGEGORRIAK



Detalle de cabeza de  
Víbora Hociuda  
Lataste sugedorriaren burua

Mordedura venenosa

Esta especie se caracteriza por ser venenosa: su veneno es muy activo y más peligroso, desde luego, que el de la Víbora Cantábrica. Ofrece la particularidad de ser mal neutralizado por los sueros antivíbora que hay en el mercado, por lo que en caso de mordedura hay que extremar las precauciones.



Pozoidun ausikia

Espezie hori pozoiduna da: oso pozoi aktiboa du eta, dudarik gabe, sugedorri kantauriarrena baino arriskitsuagoa da. Gainera, sugedorrien pozoiaren kontra salgai dauden serumekin ez da batere ongi neutralizatzen; beraz, ausiki eginez gero, kontu handiz jokatu behar da.